



Бездымный табак: НОВЫЕ ВЫЗОВЫ

▶ ГУЗ «ЛОНД»

▶ 2019



Бездымный табак



Бездымный табак

- ▶ Снюс — представитель класса бездымных табаков, его не курят, но, в отличие от других видов бездымного табака, его также не жуют, а закладывают под верхнюю губу на время от 5 до 30 минут, в течение которых никотин поступает в организм человека.



Бездымный табак

- ▶ Снюс запрещен во всех странах Евросоюза, за исключением Швеции.
- ▶ Продажа его запрещена и у нас, однако ловкие дельцы от табачной индустрии меняют название, упаковку, форму выпуска, и продолжают травить население.
- ▶ Разумеется, ни о каком лицензировании и контроле качества речь не идет.



Бездымный табак

- ▶ В 2015 году Государственная Дума РФ приняла Федеральный закон «О внесении изменений в статью 19 Федерального закона «Об охране здоровья граждан от воздействия окружающего табачного дыма и последствий потребления табака»
- ▶ и статью 14.53 Кодекса Российской Федерации об административных правонарушениях» от 30.12.2015 N 456-ФЗ о полном запрете продажи снюса из-за высокого содержания никотина этот табак быстро вызывает стойкую зависимость, а канцерогенные вещества в его составе приводят к развитию рака.



Бездымный табак

- ▶ Таким образом, производители, именуя снюс в процессе производства например «никотинсодержащей смесью», «чистым никотином» и т.д., де-юре соблюдая закон, де-факто продолжают торговлю этим вредным веществом.



Бездымный табак

- ▶ По своему действию снюс – наркотик-снхостимулятор.
- ▶ При рассасывании или жевании никотин из табачной смеси впитывается через слизистые ротовой полости в кровь и попадает вместе со слюной в желудок, где через стенки желудка тоже попадает в кровоток.
- ▶ Кровь быстро разносит наркотик по всему организму, и никотин попадает в головной мозг. Там он блокирует m-холиновые рецепторы мозга, что приводит к выбросу адреналина и глюкозы в кровь.



Бездымный табак

- ▶ Адреналин сужает сосуды и ускоряет сердцебиение, повышает мышечный тонус, снижает аппетит, стимулирует работу центральной нервной системы: вызывает чувство бодрости, но при этом приводит к нервному перевозбуждению с чувством тревожности и смутного беспокойства.



Бездымный табак

- ▶ Глюкоза провоцирует повышение уровня «гормона удовольствия» дофамин, поэтому при употреблении снюса человек ощущает наслаждение. Но при резком выбросе глюкозы активно вырабатывается инсулин – гормон, который регулирует ее уровень в крови. Он связывает сахар - и его уровень становится еще ниже, чем был до приема никотина.
- ▶ Такие резкие перепады уровня глюкозы провоцируют стресс, раздражительность и тревожность, а также усталость после окончания действия никотина.



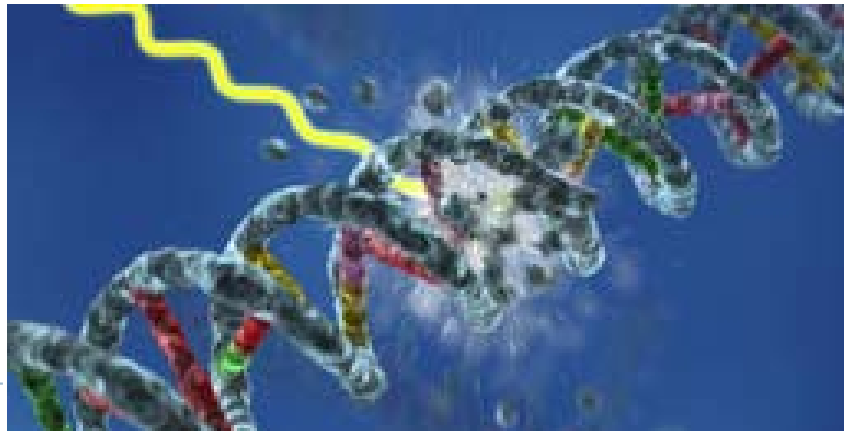
Бездымный табак

- ▶ Сосуды под действием никотина постепенно истончаются, теряют эластичность, рвутся под давлением крови – а это приводит к кровоизлияниям в мозг (инсультам), заболеваниям сердца (инфаркт миокарда), почек, развивается ранний атеросклероз сосудов ног (который **приводит к гангрене и ампутации**).



Бездымный табак

- ▶ **Никотин является сильным мутагеном.**
- ▶ Неконтролируемые организмом мутации клеток — прямой путь к развитию онкологических заболеваний. Мало того, что из-за обилия мутагенов организм буквально «захлебывается» в измененных клетках, сами эти клетки оказывают влияние на биохимические процессы в организме. Клетки—мутанты растут быстрее, чем нормальные. Из-за нарушенной структуры их ДНК организм теряет контроль над такими клетками — он просто «не понимает», что с ними делать и как с ними бороться. Растущие на месте нормальных, мутировавшие клетки замещают собой ткани органов, но функции этих органов не выполняют.



- ▶ Бездымные формы табачных изделий дают высокий риск привыкания, приводят к заболеваниям желудочно-кишечного тракта, раку ротовой полости и пищевода, кариесу, повышению риска развития сахарного диабета II типа.



Бездымный табак

- ▶ Психотропное действие снюса на головной мозг быстро вызывает развитие физической и психической никотиновой зависимости



Бездымный табак

- ▶ Потребители их страдают сильнейшей никотиновой зависимостью.
- ▶ Поскольку всасывание никотина в таком случае происходит гораздо быстрее, то и привыкание к нему развивается очень скоро, а процесс ломки после бросания проходит тяжелее, чем у курильщиков обычных сигарет.



Бездымный табак

- ▶ Проявления ломки сопровождается болезненным желанием принять наркотик снюс, чтобы улучшить физическое и психологическое самочувствие.
- ▶ Также отмечаются резкие перепады настроения, тревожность и раздражительность, усталость и сложности с концентрацией внимания, бессонница или чрезмерная сонливость, резкий подъем аппетита, быстрый набор веса, головные боли, частое головокружение, частые скачки давления, частые сбои сердечного ритма, нервное дрожание конечностей.



Бездымный табак

- ▶ По данным Бюро судебно-медицинской экспертизы, в одной порции бездымного никотинового продукта содержится в среднем около 25 мг никотина;
 - ▶ В одной сигарете содержится около 8 мг никотина (при сгорании часть никотина разрушается)
 - ▶ **Смертельная доза никотина – 50 мг**
 - ▶ **Достаточно двух порций снюса, чтобы получить СМЕРТЕЛЬНУЮ ДОЗУ!**
-



Бездымный табак

- ▶ Помимо никотина, в продукте обнаружены:
 - ▶ кофеин,
 - ▶ карбонаты,
 - ▶ едкие щелочи

- ▶ Сочетание никотина в больших дозах и кофеина крайне негативно отражается на сердце



Как определить, что ребенок употребляет никотинсодержащую смесь?

- ▶ К сожалению, это не просто. В отличие от сигарет, снюс не оставляет запаха. Более того, в бездымный табак добавляют ароматизаторы, поэтому можно подумать, что ребенок держит во рту леденец.
- ▶ Более-менее надежным признаком является обнаружение в личных вещах ребенка упаковки от этого вещества, пакетиков, использованных или нет.



Бездымный табак

- ▶ Наша лаборатория способна определять продукт метаболизма никотина - КОТИНИН



Бездымный табак

- ▶ На анализ берется моча, результат готов через 3-4 дня.
 - ▶ Для несовершеннолетних обследование и, при необходимости, лечение проводятся бесплатно.
 - ▶ На учет ребенок не ставится, в правах никак не ущемляется.
 - ▶ Родители могут обратиться в **отделение наркологических экспертиз по адресу: Липецк, ул. Крупской, д.2,**
 - ▶ **тел. +7 (4742) 43-22-16.**
 - ▶ При обращении в детско-подростковое отделение наркодиспансера, подросток получит помощь в отказе от потребления табака;
 - ▶ **Адрес детско-подросткового отделения: Липецк, ул. Ленинградская, д.18,**
 - ▶ **тел. +7(4742)73-05-50**
-



В случае БЕДЫ обращайтесь:



**ГУЗ «Липецкий областной наркологический
диспансер»**

**Отделение амбулаторной реабилитации
8(4742)34-85-86**

г.Липецк, ул. Космонавтов, д.2

Отделение стационарной реабилитации

8(4742)43-00-98 (круглосуточно), 43-22-13

г.Липецк, ул. Крупской, д.2

**Амбулаторное детско-подростковое
отделение**

8(4742)73-05-50

г.Липецк, ул. Крупской, д.2



НОВЫЙ ГОД: КАК ВЫЖИТЬ?

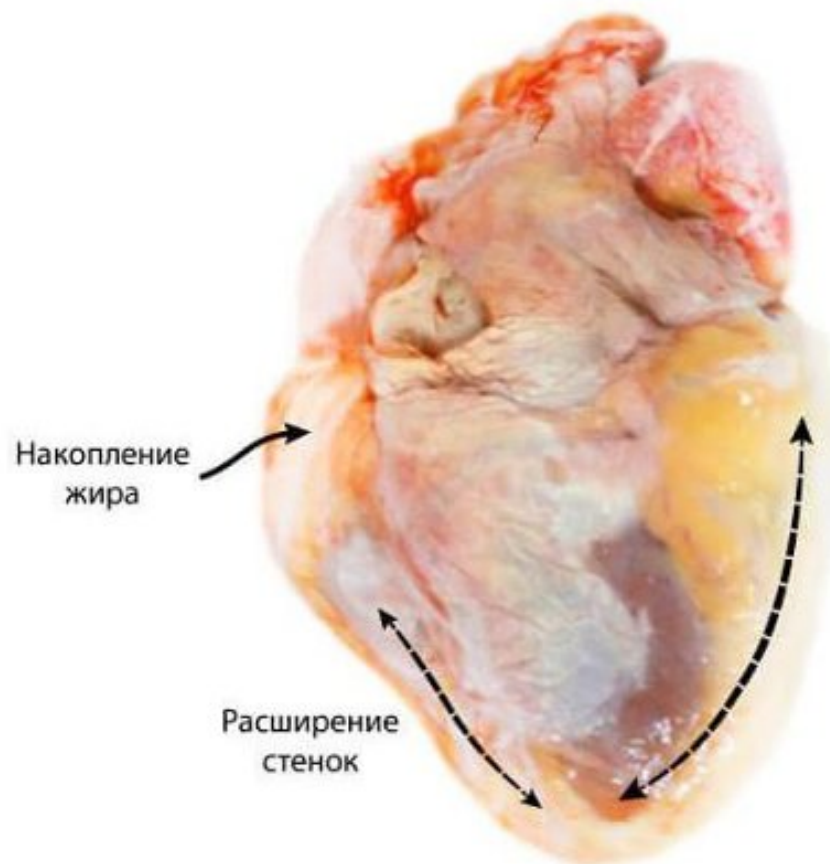


- ▶ Новый год - праздник веселый и радостный, который, к сожалению, часто сопровождается обильными возлияниями зачастую слишком крепкого спиртного. Это колоссальная нагрузка на организм, в первую очередь на сердечно-сосудистую систему.

Сердце человека
в норме



Алкогольное
поражение сердца



КОГДА ВЫЗЫВАТЬ «СКОРУЮ»:



- ▶ тошнота, рвота;
- ▶ нарушение зрения: мелькание чёрных точек перед глазами, нечёткость видения, диплопия (двоение в глазах) и даже слепота; **признак отравления метанолом!**
- ▶ зрачки расширены, вяло реагируют на свет;
- ▶ бледность кожи, холодный липкий пот;
- ▶ пониженное артериальное давление;
- ▶ перебои в работе сердца;
- ▶ спутанность сознания;
- ▶ судороги;
- ▶ по мере нарастания симптомов пострадавший впадает в кому, развивается паралич конечностей.



Первая помощь при отравлении алкоголем:



- ▶ Скорая помощь – **03**
- ▶ С мобильных телефонов — **003**
- ▶ ГУЗ «Липецкий областной наркологический диспансер»
Приемное отделение
8 (4742) 78 13 69

До приезда «скорой»:

- ▶ Если больной без сознания, то его надо уложить на ровную твёрдую поверхность, повернуть голову набок, чтобы не было аспирации рвотными массами и вызвать скорую помощь.
- ▶ Когда пострадавший в сознании первая доврачебная помощь складывается из следующих действий:
 - принять сорбент – активированный уголь, смекту, энтеросгель;
 - вызвать рвоту – нажатием на корень языка;
 - солевое слабительное – магнезия, карловарская соль, в крайнем случае обычная поваренная (1ч.л. на 1 стакан теплой воды – выпить 1-3 стакана);
 - выпить обволакивающий отвар, например, кисель;

Чего делать нельзя при алкогольном отравлении:

- ▶ **Укладывать больного на спину** - большой риск того что он захлебнется рвотными массами
- ▶ **Снова давать алкоголь**
- ▶ **Принимать холодный душ.** При алкогольном отравлении нарушены процессы терморегуляции, организм и так страдает от потери тепла. Холодный душ может только усугубить ситуацию.
- ▶ **Заставлять пострадавшего подниматься на ноги и ходить.** На момент отравления все органы и системы работают в экстремальном режиме, и любой дополнительный стресс может привести к их повреждению.
- ▶ **Не оставлять больного одного.** К примеру: пострадавший может в любой момент потерять сознание, и задохнуться в случае западения языка.
- ▶ **Не вызывать рвоту, не делать промывание желудка если больной без сознания** (в домашних условиях). Большой риск попадания желудочного сока в дыхательные пути и развития острой дыхательной недостаточности.

Как избежать алкогольного отравления?

- ▶ **Главный совет: снижайте градус и умерьте дозу!**
- ▶ Будьте осторожными и не пейте все, что попадетс вам под руку. Не покупайте спиртное «с рук», в сомнительных местах во избежание приобретения «смертельной подделки»: к сожалению, случаи смертельного отравления контрафактом сегодня не редкость. Приобретать спиртное нужно только в проверенных магазинах.



Как избежать алкогольного отравления?

- ▶ Отдайте предпочтение слабоалкогольным напиткам, а перед выпивкой хорошо покушайте, чтобы спирт не так быстро всасывался в кровь и сосуды. Лучше, если это будет нежирная белковая пища, а также блюда с высоким содержанием клетчатки. Старайтесь избегать сочетания алкоголя с жирными, обильно сдобренными майонезом блюдами, это плохо сказывается на поджелудочной железе.



Как избежать алкогольного отравления?

- ▶ Длинные выходные – не повод концентрироваться только лишь на выпивке. Сходите в гости, покатайтесь на лыжах, поиграйте в настольные игры, посмотрите фильмы, почитайте, в конце концов, книги — существует масса интересных развлечений, которые и настроение поднимут, и здоровье сохранят.

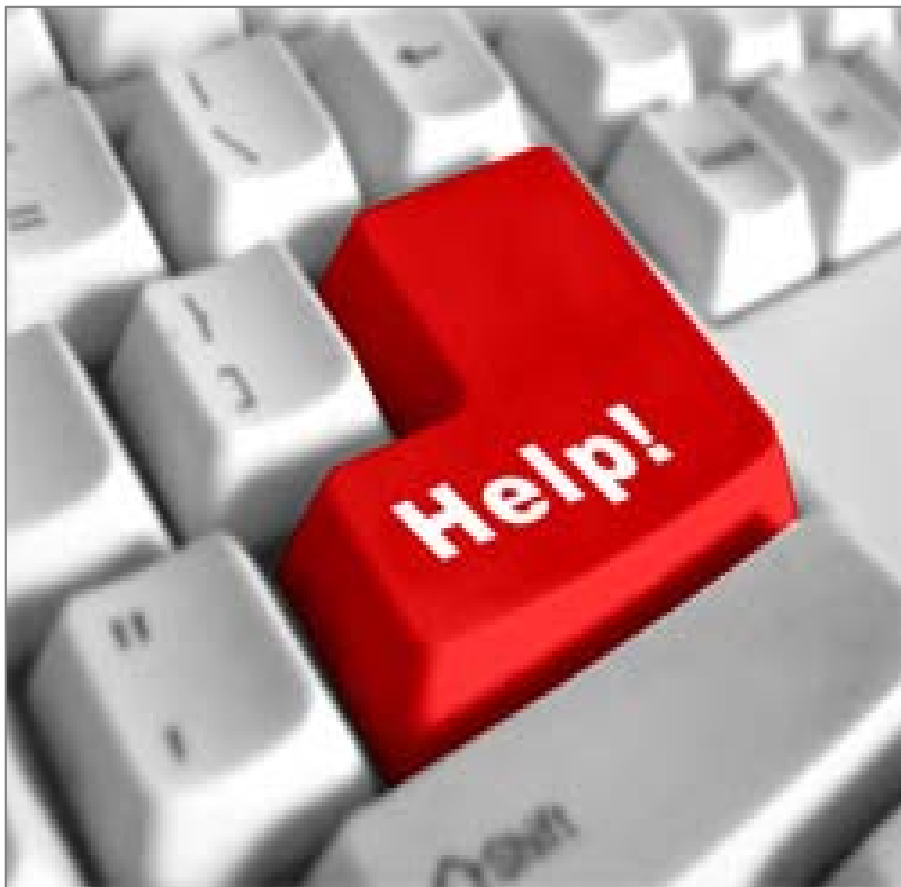


ВСТРЕЧАЙ НОВЫЙ ГОД

ТРЕЗВО!!!



В случае БЕДЫ обращайтесь:



**ГУЗ «Липецкий областной наркологический
диспансер»**

**Отделение амбулаторной реабилитации
8(4742)34-85-86**

г.Липецк, ул. Космонавтов, д.2

Отделение стационарной реабилитации

8(4742)43-00-98 (круглосуточно), 43-22-13

г.Липецк, ул. Крупской, д.2

**Амбулаторное детско-подростковое
отделение**

8(4742)73-05-50

г.Липецк, ул. Крупской, д.2

